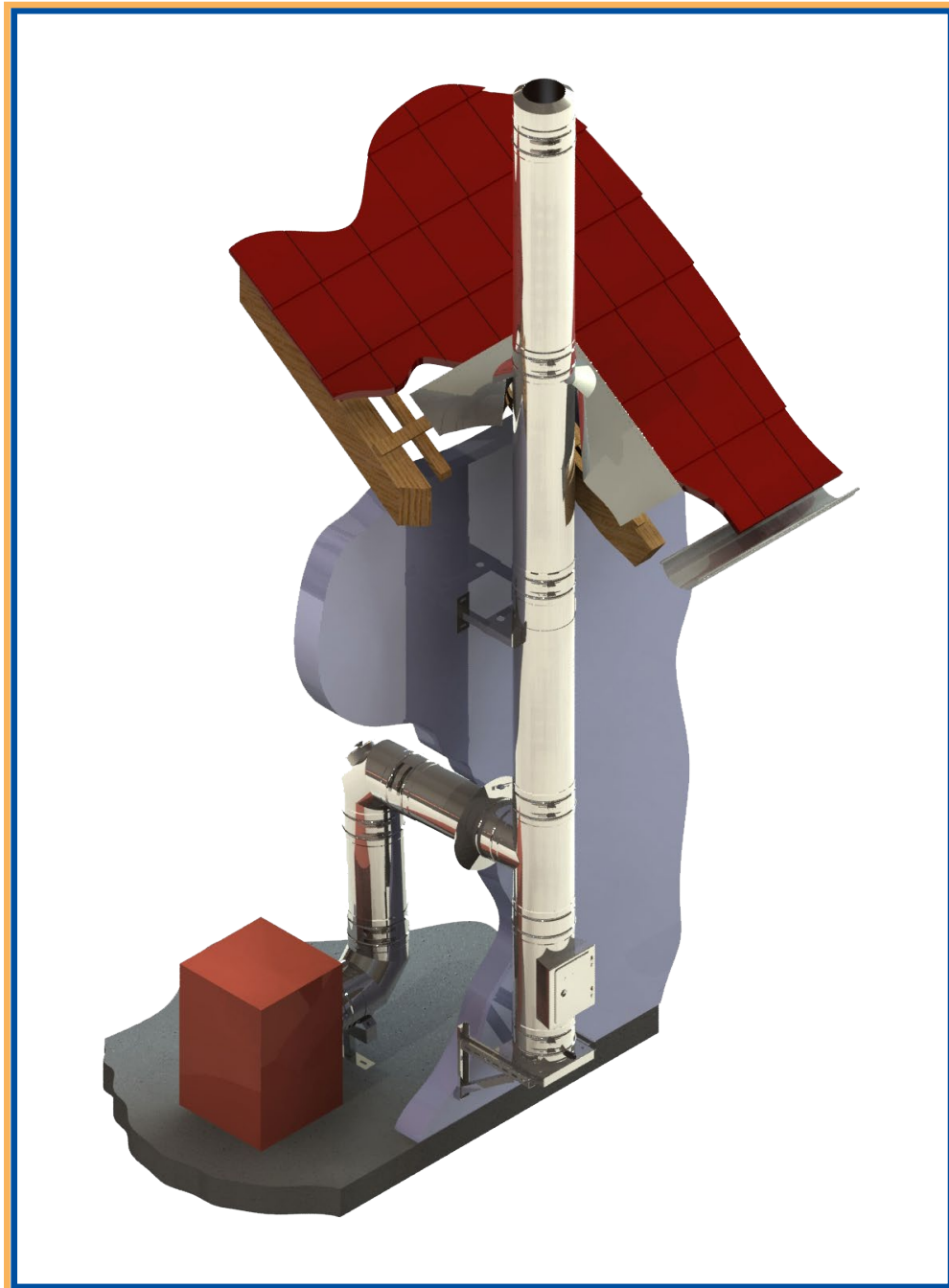




## Dubbelwandig uitlaatsysteem type DW-FU





## Dubbelwandig uitlaatsysteem type DW-FU

Certificering 0036 CPD 9174 001 volgens EN 1856-1

(Meer details vindt u in de prestatieverklaring van het DW-FU-systeem)

### Produktinformatie

„Anforderungen an Metall-Abgasanlagen Teil 1:  
Bauteile für Systemabgasanlagen“ DIN EN 1856-1:2009

Herstelleridentifikation: **Firma jeremias GmbH**  
**Opfenrieder Str. 11-14**  
**91717 Wassertrüdingen**  
Tel.: +49 (0) 9832 / 68 68-50  
Fax: +49 (0) 9832 / 68 68-68  
Internet: [www.jeremias.de](http://www.jeremias.de)  
E-Mail: [info@jeremias.de](mailto:info@jeremias.de)

Produktbezeichnung: **DW-FU** (doppelwandige Systemabgasanlage mit 32 mm Wärmedämmung)  
(Handelsname)

Benannte Stelle: TÜV SÜD Industrie Service GmbH

Name und Funktion des Verantwortlichen: **Stefan Engelhardt** Geschäftsführer

Kennzeichnung Begleitdokumente

0.1	Metall-System-abgasanlage	EN 1856-1	T400	N1	D	V3-L50060	G50 G75 G100 G200	80 – 300 350 – 450 500 – 600 650 – 1000	Mehrschalige Abgasanlage, doppelwandige Ausführung, rußbrandbeständig, mit 32 mm Wärmedämmung, belüftet über die gesamte Länge, ohne Verkleidung. Klemmband erforderlich. Funktion im Unterdruck.
0.2	Metall-System-abgasanlage	EN 1856-1	T400	N1	W	V2-L50060	O20 O30 O40 O80	80 – 300 350 – 450 500 – 600 650 – 1000	Mehrschalige Abgasanlage, doppelwandige Ausführung, feuchteunempfindlich, mit 32 mm Wärmedämmung, belüftet über die gesamte Länge, ohne Verkleidung. Klemmband erforderlich. Funktion im Unterdruck.
0.3	Metall-System-abgasanlage	EN 1856-1	T600	N1	D	V3-L50060	G50 G75 G100 G200	80 – 300 350 – 450 500 – 600 650 – 1000	Mehrschalige Abgasanlage, doppelwandige Ausführung, rußbrandbeständig, mit 32 mm Wärmedämmung, belüftet über die gesamte Länge, ohne Verkleidung. Klemmband erforderlich. Funktion im Unterdruck.
0.4	Metall-System-abgasanlage	EN 1856-1	T600	N1	W	V2-L50060	O50 O75 O100 O200	80 – 300 350 – 450 500 – 600 650 – 1000	Mehrschalige Abgasanlage, doppelwandige Ausführung, feuchteunempfindlich, mit 32 mm Wärmedämmung, belüftet über die gesamte Länge, ohne Verkleidung. Klemmband erforderlich. Funktion im Unterdruck.

Produktbeschreibung	Abschnitt einer Metall-Systemabgasanlage Mehrschalig
Normennummer	<b>Druckfestigkeit:</b> Höchstlast (siehe Montageanleitung)
Temperaturklasse	<b>Strömungswiderstand:</b> Mittlere Rauigkeit: 1,0 mm, Zeta-Werte (siehe Montageanleitung) nach DIN EN 13384-1
Druckklasse	<b>Wärmedurchlasswiderstand:</b> 0,501 m <sup>2</sup> /KW
Kondensatbeständigkeit (W: feucht / D: trocken)	<b>Biegefestigkeit:</b> Schräger Einbau: maximale Länge zwischen zwei Stützen 3 m bei 90°
Korrosionsbeständigkeit	<b>Zugfestigkeit:</b> Siehe Montageanleitung
Werkstoffspezifikation des Innenrohres	<b>Windlast: freistehendes Ende über der letzten Halterung:</b> ≤ 3 m bis Ø600 mm (siehe Montageanleitung) ≤ 1,5 m von Ø650 mm - Ø1000 mm (siehe Montageanleitung)
Rußbrandbeständigkeit (G: ja / O: nein) und Abstand zu brennbaren Baustoffen (mm)	<b>Maximaler Abstand senkrechter Befestigungen:</b> 4 m
Nenndurchmesser (Ø) (Innenrohr) in mm	<b>Frost-Tauwechselbeständigkeit:</b> Ja
	<b>Reinigung:</b> Die Abgasanlage darf nur mit Reinigungsgeräten aus Kunststoff oder nicht rostenden Edelstahl gereinigt werden

Vers. 2013/06





## Dubbelwandig uitlaatsysteem type DW-FU

### Inhoudsopgave:

1.	Systemoverzicht.....	pagina 4
2.	Installatie en regelgeving .....	pagina 5
3.	Installatiehoogtes .....	pagina 5
4.	Minimale afstanden tot brandbare bouwmaterialen .....	pagina 6
5.	Montage van het verticale deel van het uitlaatsysteem	
5.1	Structuur van de elementen .....	Pagina 8
5.2	RVS beugelplaten .....	Pagina 8
5.3	Telescopische steunen .....	Pagina 9
5.4	Betonnen fundering .....	pagina 9
5.5	Grondplaat .....	Pagina 9
5.6	Reinigingselement .....	Pagina 10
5.7	Aansluiting voor connector .....	Pagina 10
5.8	Beugels .....	Pagina 11
5.9	Tussentijdse ondersteuning .....	pagina 11
5.10	Dakdoorvoer .....	Pagina 12
5.11	Constructie boven het dak .....	Pagina 12
5.12	Contactbeveiliging .....	Pagina 13
5.13	Bliksembeveiliging .....	Pagina 13
5.14	Interne systemen .....	Pagina 13
5.15	Schuine geleiding .....	Pagina 14
6.	Condensaatafvoer	
6.1	Algemene informatie.....	Pagina 15
6.2	Neutralisatie van het condensaat.....	Pagina 15
6.3	Condensaatretour naar de warmtegenerator....	Pagina 15
6.4	Condensafvoer op de zool.....	Pagina 15
7.	Voorbeeld van uitvoering .....	Pagina 16
8.	Schoonmaken en controleren ....	Pagina 17
9.	Slotopmerkingen .....	Pagina 17
10.	Markering na montage.....	pagina 17



1

## SYSTEEMOVERZICHT

### Model 1:

Afzuigsysteem voor alle standaard haarden (olie-, gas- en vastebrandstofhaarden <sup>1</sup>) in onderdruk voor droge werking. Mogelijke toepassingen: open haarden, tegelkachels, ovens, olie- en gasketels, pelletketels, enz. De doorsnede-berekening volgens EN 13384 moet ervoor zorgen dat de binnenwandtemperatuur van de schoorsteenmondning boven de waterdampdauwpunttemperatuur ligt van het uitlaatgas wanneer de temperatuur wordt gehandhaafd.

Het uitlaatsysteem mag een onderdruk van maximaal 40 Pa hebben .

Classificatie volgens EN 1856-1: Systeemuitlaatsysteem **EN 1856-1 T400 - N1 - D - V3 - L50060 - G xx \***

### Model 2:

Uitlaatsysteem voor alle olie- en gashaarden met onderdruk voor droge of natte werking. Mogelijke toepassingen: olie- en gasboilers, ventilatiesystemen, ovens, luchtverwarmers, industriële installaties, etc. Het is niet nodig om te bewijzen dat de binnenwandtemperatuur van de uitlaat van de uitlaatpijp boven de waterdampdauwpunttemperatuur van de uitlaat ligt gas als de temperatuur gehandhaafd blijft.

Het uitlaatsysteem mag een onderdruk van maximaal 40 Pa hebben .

Classificatie volgens EN 1856-1:

Systeemuitlaatsysteem **EN 1856-1 T400 - N1 - W - V2 - L50060 - O xx \***

### Model 3:

Afzuigsysteem voor alle standaard haarden (olie-, gas- en vastebrandstofhaarden <sup>1</sup>) in onderdruk voor droge werking. Mogelijke toepassingen: open haarden, tegelkachels, ovens, olie- en gasketels, pelletketels, enz. De doorsnede-berekening volgens EN 13384 moet ervoor zorgen dat de binnenwandtemperatuur van de schoorsteenmondning boven de waterdampdauwpunttemperatuur ligt van het uitlaatgas wanneer de temperatuur wordt gehandhaafd.

Het uitlaatsysteem mag een onderdruk van maximaal 40 Pa hebben .

Classificatie volgens EN 1856-1: Systeemuitlaatsysteem **EN 1856-1 T600 - N1 - D - V3 - L50060 - G xx \***

### Model 4:

Uitlaatsysteem voor alle olie- en gashaarden met onderdruk voor droge of natte werking. Mogelijke toepassingen: olie- en gasboilers, ventilatiesystemen, ovens, luchtverwarmers, industriële installaties, etc. Het is niet nodig om te bewijzen dat de binnenwandtemperatuur van de uitlaat van de uitlaatpijp boven de waterdampdauwpunttemperatuur van de uitlaat ligt gas als de temperatuur gehandhaafd blijft.

Het uitlaatsysteem mag een onderdruk van maximaal 40 Pa hebben .

Classificatie volgens EN 1856-1:

Systeemuitlaatsysteem **EN 1856-1 T600 - N1 - W - V2 - L50060 - O xx \***

**xx\*:** De afstand tot brandbare onderdelen is afhankelijk van de diameter, zie tabel 3.

<sup>1</sup>exclusief antracietkolen uit Ibbenbüren



## 2

### INSTALLATIE EN VOORSCHRIFTEN

De installatie wordt vakkundig uitgevoerd conform de montage-instructies of de geldende nationale regelgeving.

In Duitsland in het bijzonder de DIN V 18160-1 en de geldende LBauO (staatsbouwvoorschriften), FeuVo (stookvoorschriften), de relevante DIN-normen en alle andere bouw- en veiligheidsvoorschriften.

De vereiste doorsnede moet worden bepaald volgens DIN EN 13384 en worden gecontroleerd door het gespecialiseerde bedrijf dat de werkzaamheden uitvoert.



**Vóór de installatie moet het ontwerp van het systeem worden opgehelderd met de verantwoordelijke, bevoegde regionale schoorsteenveger.**

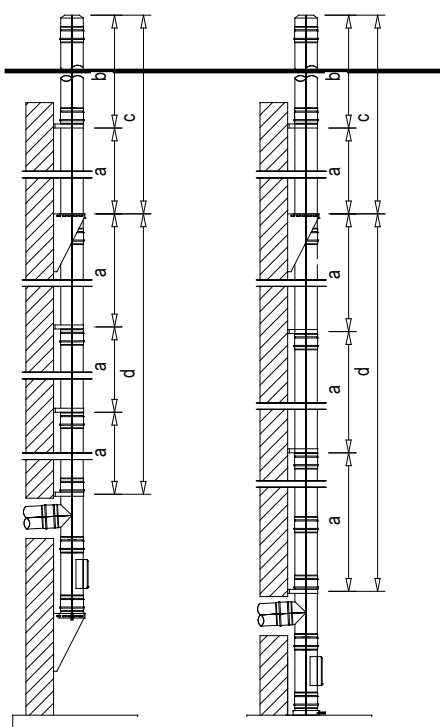
De geschiktheid en veilige bruikbaarheid van het uitlaatsysteem moeten vóór de inbedrijfstelling door de geautoriseerde regionale schoorsteenveger worden gecertificeerd!

## 3

### MONTAGEHOOGTEN

Beugel Binnen Ø in mm	Afmeting een max. afstand tussen muurbeugels		Afmeting b vrije halsbandlengte vanaf de laatste houder		Afmeting c inbouwhoogte te steun	Afmeting d bouwhoogte erboven T-aansluiting
	dw 21	dw45	dw 21	dw45		
80	4	4	3	3	53	64
100	4	4	3	3	53	64
115	4	4	3	3	53	64
130	4	4	3	3	53	64
150	4	4	3	3	41	60
160	4	4	3	3	40	58
180	4	4	3	3	38	54
200	4	4	3	3	37	49
225	2	4	3	3	35	44
250	2	4	1.5	3	32	39
300	2	4	1.5	3	27	38
350	2	4	1.5	3	24	36
400	2	4	1.5	3	22	35
450	2	4	1.5	3	20	32
500	2	4	1.5	3	16	28
600	2	4	1.5	3	15	21
650	-	4	-	1.5	-	13
700	-	4	-	1.5	-	12
750	-	4	-	1.5	-	12
800	-	4	-	1.5	-	11





850	-	4	-	1.5	-	10
900	-	4	-	1.5	-	10
1000	-	4	-	1.5	-	9

Bild 1: Aufbauhöhen

Tabelle 1: Aufbauhöhen (Angaben in m)

## VERANKERINGSKRACHTEN in kN

binnenband Ø in mm	Consoles dw 01			Wandafstandhouder dw 45			Lengte van de cantilever M	Wandafstandhouder dw 21			
	Muur afstand			Muur afstand				Muur afstand			
	50 - 120 mm	250 mm	400 mm	50 - 120 mm	250 mm	400 mm		50 - 120 mm	250 mm	400 mm	Lengte van de cantilever M
130	0,93	1,34	1,84	0,43	0,66	0,92	3,00 uur	1,27	1,99	2,82	3,00 uur
150	0,97	1,38	1,89	0,41	0,60	0,83	3,00 uur	1,31	2,01	2,83	3,00 uur
180	1,03	1,446	1,97	0,44	0,63	0,86	3,00 uur	1,48	2,22	3,09	3,00 uur
200	0,88	1,18	1,56	0,47	0,66	0,89	3,00 uur	1,37	2,00	2,75	3,00 uur
250	0,96	1,27	1,66	0,53	0,72	0,95	3,00 uur	0,88	1,27	1,71	1,50
300	1,04	1,36	1,76	0,59	0,78	1,01	3,00 uur	0,94	1,31	1,74	1,50
350	1,12	1,46	1,86	0,67	0,87	1,10	3,00 uur	1,05	1,41	1,84	1,50
400	1,21	1,55	1,97	0,71	0,90	1,13	3,00 uur	0,93	1,21	1,55	1,50
450	1,30	1,65	2,08	0,77	0,96	1,18	3,00 uur	1,09	1,40	1,78	1,50
500	1,30	1,63	2,02	0,83	1,02	1,24	3,00 uur	1,10	1,39	1,74	1,50
600	1,48	1,82	2,23	0,95	1,14	1,36	3,00 uur	1,25	1,54	1,89	1,50
Aantal pluggen	4	4	4	4	4	4		2	2	2	

Tabelle 2: Verankeringskräfte

### Belangrijke informatie over de verankeringskrachttabel:

De verankeringskrachten in de tabel zijn diagonale trekkrachten per bevestigingsplug, niet hun draagvermogen.



Versie 6/juni 2020  
Montage-instructies DW-FU

De afstand tot de wand van het uitlaatsysteem mag maximaal 40 cm bedragen.

De verankeringskrachten voor de muurafstandhouders gelden voor hoogtes boven de grond tot 20 m. Voor hoogtes boven de grond tot 8,00 m geldt een reductiefactor van 0,63.

Voor hoogtes boven terrein tussen 20,00 m en 100,00 m geldt een vergrotingsfactor van 1,38. Bij wandafstanden > 40cm moeten na statische verificatie speciale beugels/consols worden gebruikt.

#### 4

### MINIMALE AFSTAND TOT ONTVLAMBARE MATERIALEN in het verticale gedeelte

Bij toepassing als afvoerleiding (olie, gas) geldt een minimale afstand tot brandbare bouwstoffen van 20 mm (T400) en 50 mm (T600), tot een maximale nominale breedte van de binnenbuis van 300 mm. Bij grotere nominale breedtes worden de afstanden overeenkomstig groter, zie tabel 3. Bij het aansluiten van vastebrandstofhaarden T400 & T600 geldt een minimale afstand tot brandbare bouwmaterialen van 50 mm tot een maximale nominale breedte van de binnenbuis van 300 mm.

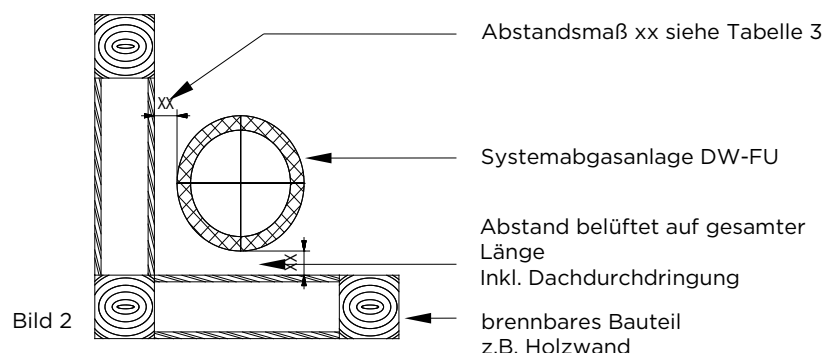
Bij grotere nominale diameters nemen de afstanden overeenkomstig toe, zie tabel 3.

**De afstand tot brandbare bouwstoffen heeft betrekking op een achtergeventileerde installatie over de gehele lengte (zie Figuur 2)!**

#### Een mededeling:

Voor muurdoorvoeren gelden de lokale of nationale voorschriften; ook de goedgekeurde Jeremias muur-, plafond- en dakdoorvoeren LUX-ECO & LUX-NOVA kunnen worden gebruikt. Deze hebben echter alleen nationale goedkeuring voor Duitsland, Oostenrijk en Zwitserland.

**Let ook op de montagehandleiding van bovengenoemde bussen!**



Uitvoeringen (model)	Temperatuur klasse	Druk klasse	Condensatie weerstand	Corrosiebestendigheid en materiaaldikte	Roetbrandwerendheid en afstand tot brandbare bouwmaterialen	Nominale diameter (Ø binnenbuis in mm)	Sollicitatie
0,1	T400	N1	D	V3-L50060	G50 (= 50mm) G75 (= 75 mm) G100 (= 100 mm) G200 (= 200 mm)	Ø80 - 300 Ø350 - 450 Ø500 - 600 Ø650 - 1000	Haarden op olie, gas en vaste brandstoffen voor droog gebruik
0,2	T400	N1	W	V2-L50060	O20 (= 20mm) O30 (= 30mm) O40 (= 40 mm) O80 (= 80mm)	Ø80 - 300 Ø350 - 450 Ø500 - 600 Ø650 - 1000	Olie- en gashaarden voor nat en droog gebruik
0,3	T600	N1	D	V3-L50060	G50 (= 50mm) G75 (= 75 mm) G100 (= 100 mm) G200 (= 200 mm)	Ø80 - 300 Ø350 - 450 Ø500 - 600 Ø650 - 1000	Haarden op olie, gas en vaste brandstoffen voor droog gebruik
0,4	T600	N1	W	V2-L50060	O50 (= 50mm) O75 (= 75mm) O100 (= 100mm) O200 (= 200mm)	Ø80 - 300 Ø350 - 450 Ø500 - 600 Ø650 - 1000	Olie- en gashaarden voor nat en droog gebruik

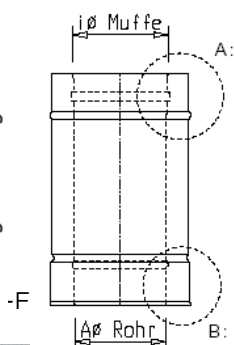
Tabelle 3: Abstände zu brennbaren Bauteilen

## 5 INSTALLEREN VAN HET VERTICALE DEEL VAN HET UITLAATSYSTEEM

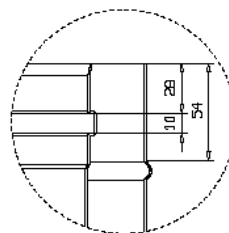
### 5.1 STRUCTUUR VAN DE ELEMENTEN

Alle componenten moeten zo worden geïnstalleerd dat de huls van de binnenpijp naar boven of in de stromingsrichting van de uitlaatgassen wijst, terwijl de huls van de buitenpijp in de tegengestelde richting van de stromingsrichting moet wijzen.

Elke verbinding wordt vastgezet met een klemband.



Schnitt-A:



Schnitt-B:

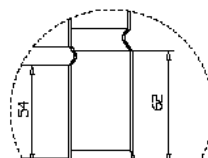


Bild 3:  
Längenelement

## 5.2 ROESTVRIJ STALEN CONSOLEPLATEN

Bei einer Abstützung der senkrechten Abgasanlage an einer tragenden Wand ist die Montage sowohl „schenkelaufwärts“ (Bild 4) als auch „schenkelabwärts“ (Bild 5) möglich.

**Bitte beachten Sie die Verankerungskräfte.**

Für den Aufbau sind Konsolbleche zu verwenden, die ausreichend stabil für die in Tabelle 1 genannten Aufbauhöhen sind!



Ab einem Innendurchmesser des Systems von 350 mm sind alle Konsolbleche „schenkelaufwärts“ (Bild 4) zu montieren.

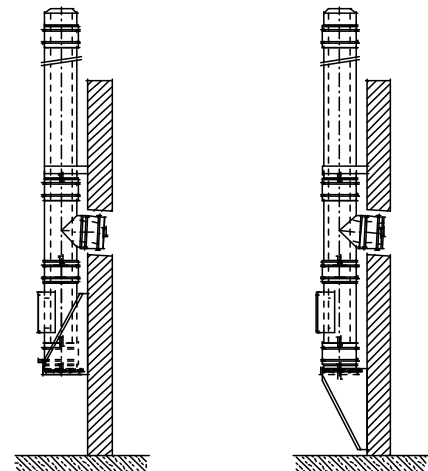


Bild 4:  
Aufbau Grundplatte mit Kondensatablauf und Konsolblech nach oben „schenkelaufwärts“

Bild 5:  
Aufbau Grundplatte mit Kondensatablauf und Konsolblech nach unten „schenkelabwärts“

## 5.3 TELESCOPISCHE STEUN

Als het verticale uitlaatsysteem op de grond wordt ondersteund - de hoogte van de steun is verstelbaar.

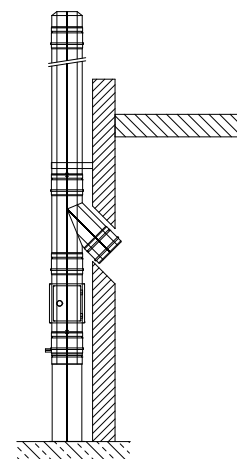


Bild 6:  
Aufbau mit Teleskopstütze

## 5.4 BETONNEN BASIS

Bij montage op een betonnen voet is er een voetplaat te gebruiken voor basismontage.



Versie 6/juni 2020  
Montage-instructies DW-FU

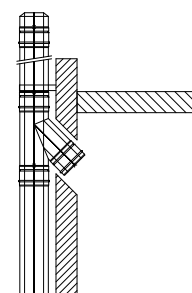


Bild 7:  
Aufbau mit Grundplatte  
für Sockelmontage

## 5.5 BASISPLAAT

De geïsoleerde voetplaat wordt met of zonder condensafvoer aan de steunen bevestigd. De open bodemplaat wordt gebruikt wanneer het verticale uitlaatsysteem direct op een stopcontact (bijvoorbeeld open schoorstenen, industriële installaties) of als bodemplaat voor een tussensteun wordt geplaatst.

### Een mededeling:

De **gesloten bodemplaat** mag alleen worden gebruikt als het uitlaatsysteem uitsluitend droog wordt gebruikt en het binnendringen van regenwater door passende maatregelen wordt voorkomen, b.v. B. regenhoes is beperkt.

## 5.6 REINIGINGSELEMENT

Auf der Grundplatte wird das Reinigungselement aufgesetzt. Die Lage der Reinigungs- und Inspektionsöffnungen ist nach den geltenden Normen bzw. den örtlichen Vorschriften zu planen.

### Hinweis:

Um Reinigungs- und Überprüfungsarbeiten von der Sohle der Abgasanlage leichter durchführen zu können, ist es empfehlenswert das Reinigungselement um ca. 90° versetzt zum T-Anschluss einzubauen (s. Bild 8).

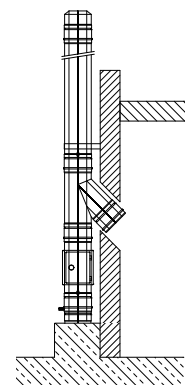


Bild 8:  
Reinigungselement  
versetzt zum T-Anschluss

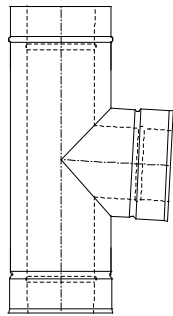
## 5.7 AANSLUITING VOOR CONNECTOR

De verbindingsleiding kan op het uitlaatsysteem worden aangesloten met een T-aansluiting 90°, T-aansluiting 87° of T-aansluiting 45° (gunstiger qua doorstroming vanwege de lage zetawaarde).

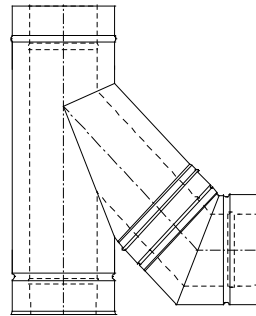


**Een mededeling:**

Als het uitlaatsysteem bedoeld is voor vochtige werking, moet de T-aansluiting 87° of T-aansluiting 45° worden gebruikt, omdat anders een veilige afvoer van het ontstane condensaat niet kan worden gegarandeerd.



T-Anschluss 87°



T-Anschluss 45° mit Winkel 45°

Bild 9: Anschluss für Verbindungsstück an der senkrechten Abgasanlage



Als de weerkraag op een klemband moet worden bevestigd, is de montage alleen mogelijk met een weerkraag gemaakt volgens klantspecificatie!

## 5.8 BEVESTIGINGEN

De muurafstandhouders worden gebruikt om het uitlaatsysteem aan de muur of aan stalen draagconstructies te bevestigen.

De starre muurafstandhouder heeft een muurafstand van 50 mm. Voor grotere wandafstanden worden de verstelbare wandafstandhouders gebruikt.

**In principe moet direct boven elke T-verbinding een muurafstandshouder worden geïnstalleerd.**

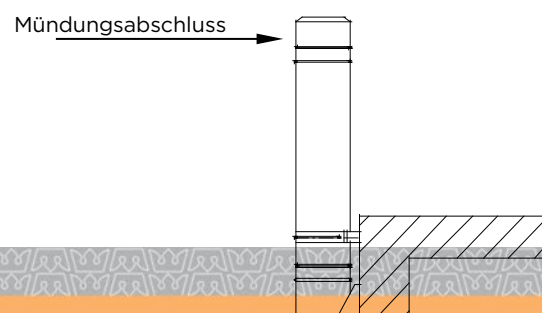
Bij alle wandbevestigingsbanden moet rekening worden gehouden met de maximale afstanden tussen de afzonderlijke bevestigingsmiddelen en de verankeringskrachten.

De beugels moeten altijd in de buurt van een elementverbinding worden gemonteerd.

## 5.9 TUSSENTIJDSE ONDERSTEUNING

Werden die maximalen Aufbauhöhen überschritten (s. Bild 1 und Tabelle 1), müssen Zwischenstützen eingeplant werden, die ausreichend stabil sind, um die statische Last abzufangen.

Dies erfolgt durch die Konsolbleche aus Edelstahl und der Grundplatte für Zwischenstütze (s. Bild 10).



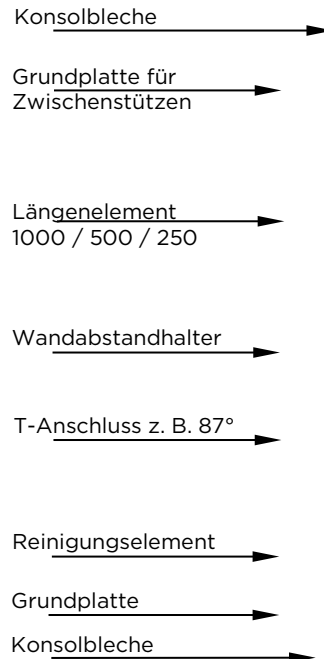


Bild 10: Aufbau mit Zwischenstütze

## 5.10 DAK DOORGANG

Für alle Dachneigungen sind Durchführungen lieferbar (in Abstufung von 10 Grad, mit Eindichtungsflächen in Blei oder Edelstahl). Diese gewährleisten die temperaturabhängige Längenausdehnung der Abgasanlage.

Der Wetterkragen (im Lieferumfang enthalten) wird am Längenelement angeschraubt und abgedichtet (s. Bild 11).

Um eine ausreichende Belüftung im Dachbereich zu erreichen, ist der Wetterkragen ca. 3 cm über der Edelstahldachdurchführung anzuordnen.

Der Wetterkragen ist entsprechend abzudichten.

### Hinweis:

Beachten Sie auch die Montageanleitung für die Dachdurchführung der DW-Systeme.

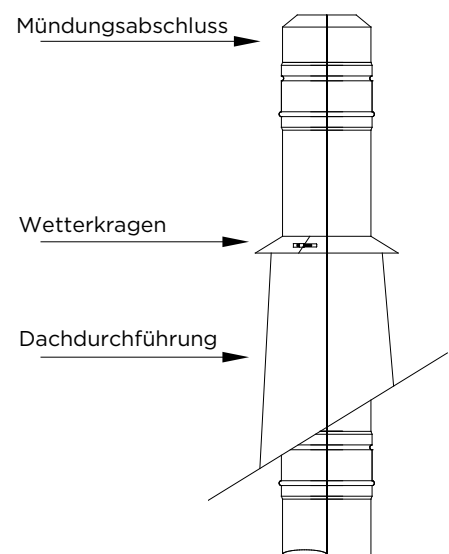


Bild 11: Dachdurchführung

**Über der Dachdurchführung darf der Wetterkragen nicht auf einem Klemmband montiert werden!**



### 5.11 BOUW BOVEN HET DAK

Bei der Planung des senkrechten Teils der Abgasanlage muss die Mindesthöhe über Dach berücksichtigt werden.

Die doppelwandigen Systeme von Jeremias können bis 3,00 m (s. Tabelle 1) ab der letzten Befestigung freistehend ausgeführt werden (ab einem Innendurchmesser des Systems von 250 mm müssen statische Wandhalter verwendet werden).

Sollte die Höhe über dem letzten Wandhalter größer als 3,00 m sein, so ist ein Kragarm oder ggf. eine Abspannung erforderlich (s. Bild 12).

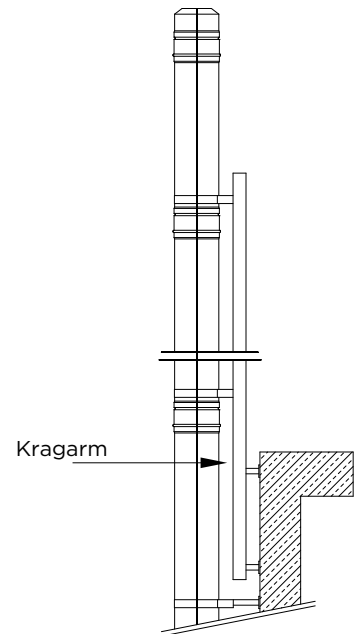


Bild 12:  
Aufbau mit Kragarm

### 5.12 AANRAKINGSBEVEILIGING

Bij een uitlaatgastemperatuur van 200°C of meer is een oppervlaktetemperatuur van meer dan 70°C te verwachten en daarom is in de toegankelijke ruimte (buiten de installatieruimte) contactbescherming vereist tot een hoogte van 2 m boven de vloer- of verkeersgebieden rond de buitenste schil van het uitlaatsysteem om te bouwen, waar onbedoeld contact niet kan worden uitgesloten, bijvoorbeeld in het openbare verkeer en vooral in openbare gebouwen zoals scholen, luchthavens, enz.

De contactbeveiliging mag de ventilatie aan de achterzijde niet hinderen.

### 5.13 BLIKSEMBEVEILIGING

Volgens de technische voorschriften moet met bliksembeveiliging rekening worden gehouden, zie ook het informatieblad "Bliksembeveiliging aan uitlaatsystemen". Eisen vloeien voort uit DIN EN 62305-3 (VDE 0185-305-3) (bescherming van constructies met mensen), DIN VDE 0100-410 (bouw van laagspanningssystemen: beschermende maatregelen; bescherming tegen elektrische



schokken) en DIN VDE 0100-540 (Opzetten van laagspanningssystemen Deel 5-54: Selectie en installatie van elektrische apparatuur - aardingssystemen en beschermingsgeleiders) en andere toepasselijke normen en richtlijnen.



De uitvoering moet worden uitgevoerd door een gespecialiseerd bedrijf!

#### 5.14 BINNENFACILITEITEN

Bei innen eingebauten Anlagen können Stulprohre mit integrierter Abluftführung auf der Dachhaut als Durchdringung montiert werden (s. Bild 13). Sollte bei innen liegenden Anlagen die Höhe über der letzten Befestigung größer als 3,00 m sein, so kann mittels der 3-Punkt-Abspannschelle ein höherer Aufbau realisiert werden.

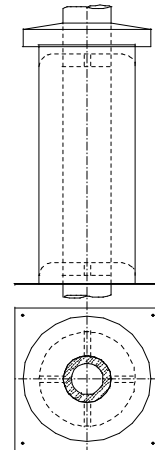


Bild 13:  
Aufbau Stulprohr mit integrierter Abluftführung

#### 5.15 DIAGIDS

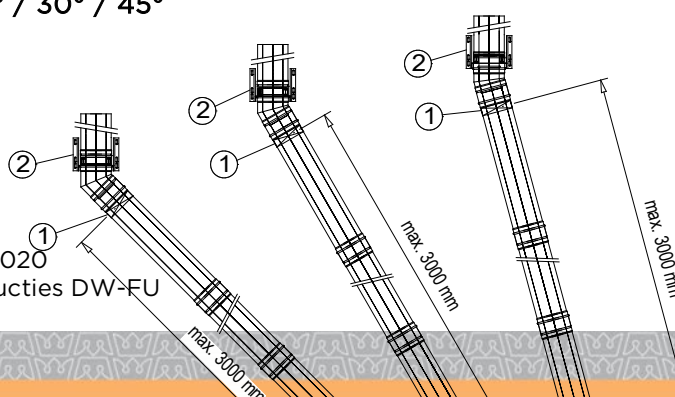
Als het uitlaatsysteem moet worden kromgetrokken, moeten de volgende tekeningen (zie Figuur 14) worden gebruikt.

de daaruit voortvloeiende maximale afmetingen moeten worden aangehouden. Houd er ook rekening mee dat na enige vertraging tussensteunen met muurbeugels moeten worden gebruikt (zie figuur 14).



Een hoek van 90° ten opzichte van de verticaal is mogelijk, maar er moet worden gezorgd dat het uitlaatsysteem droog wordt gebruikt.

Schrägführung 15° / 30° / 45°




## Schrägführung 87° / 90°

Befestigung mit Wandabstandshalter dw 20-24  
Zwischenstütze und Wandkonsole

Bild 14: Aufbau Schrägführung

Na een schuine geleiding moet het gewicht van de elementen worden opgevangen met een voetplaat voor tussensteunen en muursteunen en dwarsbalken of consoleplaten.

 Bij hoge uitlaatgastemperaturen en/of grote lengtes voor en/of tijdens schuine geleiding moeten passende maatregelen worden genomen om de thermische lineaire uitzetting te compenseren, b.v. B. met een compensator.

Houd er rekening mee dat er rekening moet worden gehouden met reinigungsopeningen in overeenstemming met de nationale regelgeving (in Duitsland volgens DIN V 18160-1).

## 6

## CONDENSAFVOER

### 6.1 ALGEMENE INFORMATIE

De afvoer van condens- en regenwater naar het riool moet ter plaatse worden voorzien (rioolaansluiting naar het afvoersysteem leiden)!

Vooraf bij het aansluiten van haarden op vaste brandstoffen moet de condensafvoer regelmatig worden gereinigd en ontdaan van afzettingen, om ervoor te zorgen dat regen- en condenswater worden afgevoerd.

#### **Een mededeling:**

Als er geen of slechts weinig condens- en regenwater aanwezig is, kan er tijdens reinigungswerkzaamheden aan het uitlaatsysteem stof ontstaan bij de condensafvoer.



Het is raadzaam maatregelen te nemen om te voorkomen dat een condensafvoer of sifon buiten bevroest, vooral als er regelmatig condensaatophoping te verwachten is.

## 6.2 NEUTRALISATIE VAN CONDENSAAT

Houd rekening met de nationale regelgeving en de lokaal geldende regelgeving.

Indien condensaatneutralisatie noodzakelijk is, staan onze condensaatneutralisatieapparaten voor u klaar.

## 6.3 CONDENSAATRETOUR NAAR DE WARMTEGENERATOR

Als de aansluitleiding nat moet worden gebruikt, moet deze met een helling van minimaal 3° ten opzichte van de warmteopwekker worden aangelegd. Via deze weg kan het ontstane condensaat worden afgevoerd als het daarvoor geschikt is. Anders moeten er maatregelen worden genomen om ervoor te zorgen dat het condensaat volledig wordt afgevoerd, bijvoorbeeld door middel van een ventilatiesysteem. B. via een condensaatvanger met sifon.

## 6.4 CONDENSAFVOER AAN DE ZOOL

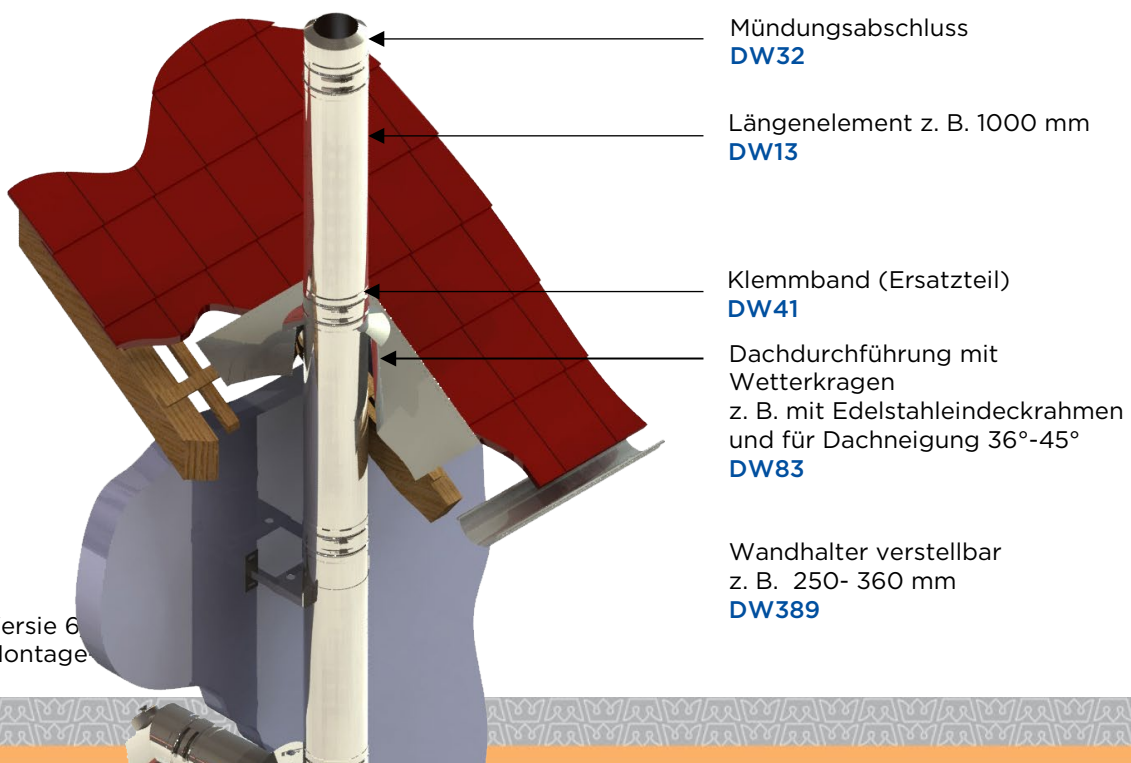
Condens- en regenwater uit het verticale deel van het afvoersysteem loopt via de binnenwand in de bodemplaat met de condensafvoer en van daaruit in de condensafvoerleiding of in de neutralisatie-inrichting, waarna het via de huisriolering kan worden afgevoerd.

### Een mededeling:

Als het uitlaatsysteem bedoeld is voor nat gebruik, moet de dop op de condensafvoer worden verwijderd om ervoor te zorgen dat het opgehoopte condens- en regenwater volledig wordt afgevoerd. Dit voorkomt ook dat de isolatie vochtig wordt en dat de zool in de winter bevroest.

## 7

## VOORBEELDUITVOERINGSVORM



Versie 6  
Montage



## 8

### REINIGING EN INSPECTIE

In overeenstemming met de plaatselijke regelgeving moeten schoorstenen en uitlaatpijpen regelmatig, maar minstens één keer per jaar, worden ontdaan van verbrandingsresten (roetafzettingen) en worden gecontroleerd op veilige bruikbaarheid en vrije doorsnede.

Reinigings- en inspectiewerkzaamheden moeten worden uitgevoerd met geschikt veeggereedschap dat geschikt is voor roestvrijstalen uitlaatsystemen. In de regel zijn deze gemaakt van roestvrij staal of kunststof.

Bild 15: Ausführungsbeispiel

## 9


### LAATSTE OPMERKINGEN

Het DW-FU uitlaatsysteem is ontwikkeld en getest op gasdichtheid, corrosiebestendigheid en veilige installatie. Dit betekent dat alleen originele onderdelen van het Jeremias Systeem DW-FU mogen worden gebruikt. Bovendien moeten de instructies van de fabrikant en de montage-instructies in acht worden genomen. **Fouten en technische wijzigingen voorbehouden!**



Het geïnstalleerde verticale uitlaatsysteem moet voorzien zijn van het volgende typeplaatje. Afhankelijk van de toepassing moet de bijbehorende classificatie worden aangevinkt of ingevuld. Het labelen van de verbindinglijn is niet nodig; een prestatieverklaring is voldoende als bewijs van bruikbaarheid.

Gedetailleerde instructies voor het invullen van het naamplaatje zijn beschikbaar in het inloggedeelte van onze homepage [www.jeremias.de](http://www.jeremias.de).

<b>Warnhinweis:</b> Dieses Typenschild darf nicht abgedeckt oder entfernt werden!	
Hersteller:	Fa. Jeremias
Abgasanlage:	DW-FU / doppelwandiges System
Leistungserklärung Nr.:	9174 001 DOP 2013-06-17
Produktbezeichnung:	01. EN 1856-1 T400 - N1 - D - V3 - L50060 - Gxx 02. EN 1856-1 T400 - N1 - W - V2 - L50060 - Oxx 03. EN 1856-1 T600 - N1 - D - V3 - L50060 - Gxx 04. EN 1856-1 T600 - N1 - W - V2 - L50060 - Oxx
Abgasanlagenbezeichnung:	01. DIN V 18160-1 T400 - N1 - D - 3 - Gxx - L <sub>A</sub> .....* <input type="checkbox"/> (bitte ankreuzen) 02. DIN V 18160-1 T400 - N1 - W - 2 - Oxx - L <sub>A</sub> .....* <input type="checkbox"/> (bitte ankreuzen) 03. DIN V 18160-1 T600 - N1 - D - 3 - Gxx - L <sub>A</sub> .....* <input type="checkbox"/> (bitte ankreuzen) 04. DIN V 18160-1 T600 - N1 - W - 2 - Oxx - L <sub>A</sub> .....* <input type="checkbox"/> (bitte ankreuzen)
Abgasanlagenbezeichnung nach anderer nationaler Norm:	(EN 1443 / EN 15287-1 / ...)
*nach L.B.O. Landesbauordnung	
<b>xx der Abstand zu brennbaren Bauteilen ist Ø-abhängig, siehe Leistungserklärung System DW-FU</b>	
Nenndurchmesser:	bitte Ø angeben ..... mm
Wärmedurchlasswiderstand:	0,501 m <sup>2</sup> K/W
Tatsächlicher Abstand zu brennbaren Baustoffen:	..... mm hinterlüftet 
Montagefirma:	Telefon:
_____	_____
_____	Einbaudatum: _____

